

Ricevute per tipologia di segnalante

(valori assoluti)

TIPOLOGIE DI SEGNALANTI	2023			2024		
	Totale	1° sem.	2° sem.	Totale	1° sem.	2° sem.
Totale	150.418	77.607	72.811	70.085	70.085	
Intermediari e operatori bancari e finanziari	126.125	65.433	60.692	56.377	56.377	
Banche e Poste	82.374	42.319	40.055	37.955	37.955	
Intermediari e operatori finanziari	43.746	23.112	20.634	18.419	18.419	
IMEL e punti di contatto di IMEL comunitari	21.025	11.077	9.948	8.893	8.893	
IP e punti di contatto di prestatori di servizi di pagamento comunitari	16.220	8.806	7.414	6.570	6.570	
SIM	64	26	38	34	34	
SGR, SICAV e SICAF	443	236	207	224	224	
Intermediari finanziari ex art. 106 TUB	1.361	672	689	671	671	
Società fiduciarie ex art. 106 TUB	216	133	83	79	79	
Imprese di assicurazione	3.604	1.779	1.825	1.695	1.695	
Intermediari e operatori finanziari non inclusi nelle precedenti categorie	813	383	430	253	253	
Società di gestione di mercati e strumenti finanziari	5	2	3	3	3	
Soggetti obbligati non finanziari	23.879	12.020	11.859	12.952	12.952	
Professionisti	8.090	3.695	4.395	5.390	5.390	
Notai e CNN	7.721	3.539	4.182	5.196	5.196	
Dottori commercialisti, esperti contabili, consulenti del lavoro	207	84	123	118	118	
Studi associati, interprofessionali e tra avvocati	42	16	26	23	23	
Avvocati	24	9	15	8	8	
Società di revisione e revisori legali	73	35	38	34	34	
Altri soggetti esercenti attività professionale	23	12	11	11	11	
Operatori non finanziari	3.766	2.070	1.696	2.863	2.863	
Soggetti in attività di custodia e trasporto valori	1.034	613	421	394	394	
Operatori in commercio o fabbricazione di oro o preziosi	1.327	677	650	997	997	
Operatori in valuta virtuale	1.181	667	514	1.361	1.361	
Altri operatori non finanziari	224	113	111	111	111	
Prestatori di servizi di gioco	12.023	6.255	5.768	4.699	4.699	
Uffici della PA	414	154	260	756	756	

Ricevute per tipologia di segnalante

(valori percentuali)

TIPOLOGIE DI SEGNALANTI	2023			2024		
	Totale	1° sem.	2° sem.	Totale	1° sem.	2° sem.
Totale	100,0	100,0	100,0	100,0	100,0	
Intermediari e operatori bancari e finanziari	83,8	84,3	83,4	80,4	80,4	
Banche e Poste	54,8	54,5	55,0	54,2	54,2	
Intermediari e operatori finanziari	29,1	29,8	28,3	26,3	26,3	
IMEL e punti di contatto di IMEL comunitari	14,0	14,3	13,7	12,7	12,7	
IP e punti di contatto di prestatori di servizi di pagamento comunitari	10,8	11,3	10,2	9,4	9,4	
SIM	0,0	0,0	0,1	0,0	0,0	
SGR, SICAV e SICAF	0,3	0,3	0,3	0,3	0,3	
Intermediari finanziari ex art. 106 TUB	0,9	0,9	0,9	1,0	1,0	
Società fiduciarie ex art. 106 TUB	0,1	0,2	0,1	0,1	0,1	
Imprese di assicurazione	2,4	2,3	2,5	2,4	2,4	
Intermediari e operatori finanziari non inclusi nelle precedenti categorie	0,5	0,5	0,6	0,4	0,4	
Società di gestione di mercati e strumenti finanziari	0,0	0,0	0,0	0,0	0,0	
Soggetti obbligati non finanziari	15,9	15,5	16,3	18,5	18,5	
Professionisti	5,4	4,8	6,0	7,7	7,7	
Notai e CNN	5,1	4,6	5,7	7,4	7,4	
Dottori commercialisti, esperti contabili, consulenti del lavoro	0,1	0,1	0,2	0,2	0,2	
Studi associati, interprofessionali e tra avvocati	0,0	0,0	0,0	0,0	0,0	
Avvocati	0,0	0,0	0,0	0,0	0,0	
Società di revisione e revisori legali	0,0	0,0	0,1	0,0	0,0	
Altri soggetti esercenti attività professionale	0,0	0,0	0,0	0,0	0,0	
Operatori non finanziari	2,5	2,7	2,3	4,1	4,1	
Soggetti in attività di custodia e trasporto valori	0,7	0,8	0,6	0,6	0,6	
Operatori in commercio o fabbricazione di oro o preziosi	0,9	0,9	0,9	1,4	1,4	
Operatori in valuta virtuale	0,8	0,9	0,7	1,9	1,9	
Altri operatori non finanziari	0,1	0,1	0,2	0,2	0,2	
Prestatori di servizi di gioco	8,0	8,1	7,9	6,7	6,7	
Uffici della PA	0,3	0,2	0,4	1,1	1,1	

Tavola a.7

Sospensioni

(valori assoluti e percentuali sul totale; importi in milioni di euro)

PERIODI	Provvedimenti di sospensione adottati					Istanze valutate ai fini della sospensione		
	Numero di provvedimenti	% sulle istanze valutate	Importo totale	% sugli importi valutati	Importo medio	Numero di istanze	Importo totale	Importo medio
2020	37	12,0	13,0	7,4	0,4	308	175,2	0,6
2021	30	13,2	18,0	18,2	0,6	227	98,9	0,4
2022 ¹	32	15,1	108,7	70,8	3,4	212	153,5	0,7
2023	25	13,7	8,7	8,3	0,3	183	104,7	0,6
2023 – 1° sem.	14	15,7	3,2	6,2	0,2	89	52,2	0,6
2° sem.	11	11,7	5,5	10,4	0,5	94	52,5	0,6
2024 – 1° sem.	17	16,2	1,8	5,7	0,1	105	30,6	0,3

Tavola a.8

Richieste di informazioni da parte della UIF per tipologia di destinatario

(valori assoluti)

PERIODI	Totale	Banche e Poste	Intermediari e operatori finanziari	Società di gestione di mercati e strumenti finanziari	Professionisti	Operatori non finanziari	Prestatori di servizi di gioco	Uffici della PA
2020	6.227	5.114	772	3	222	34	74	8
2021	6.651	5.322	941	2	242	55	41	48
2022	5.501	4.485	625	5	161	60	54	111
2023	5.970	4.753	698	3	222	113	73	108
2023 – 1° sem.	3.044	2.467	340	1	92	70	29	45
2° sem.	2.926	2.286	358	2	130	43	44	63
2024 – 1° sem.	3.275	2.544	380	3	149	86	19	94

¹ L'importo sospeso nel 2022 è in gran parte imputabile a un'unica operazione, dal valore particolarmente elevato, relativa a una disposizione di trasferimento di quote obbligazionarie.

Importi segnalati per tipologia di segnalante

(valori in milioni di euro)

TIPOLOGIE DI SEGNALANTI	Operazioni eseguite	Operazioni non eseguite
Totale	45.650,5	3.844,3
Banche e Poste	37.336,6	1.345,8
Intermediari e operatori finanziari	3.584,7	879,0
IMEL e punti di contatto di IMEL comunitari	890,6	0,0
IP e punti di contatto di prestatori di servizi di pagamento comunitari	1.405,9	33,5
SIM	9,1	1,5
SGR, SICAV e SICAF	195,1	95,3
Intermediari finanziari ex art. 106 TUB	278,2	127,2
Società fiduciarie ex art. 106 TUB	201,1	327,6
Imprese di assicurazione	451,7	72,7
Intermediari e operatori finanziari non inclusi nelle precedenti categorie	153,0	221,1
Società di gestione di mercati e strumenti finanziari	6,0	0,0
Professionisti	3.041,9	472,2
Notai e CNN	2.711,2	192,0
Dottori commercialisti, esperti contabili, consulenti del lavoro	195,8	132,5
Studi associati, interprofessionali e tra avvocati	24,2	14,1
Avvocati	0,0	132,7
Società di revisione e revisori legali	108,2	0,7
Altri soggetti esercenti attività professionale	2,6	0,3
Operatori non finanziari	525,0	1.049,5
Soggetti in attività di custodia e trasporto valori	96,8	953,7
Operatori in commercio o fabbricazione di oro o preziosi	19,8	3,5
Operatori in valuta virtuale	360,7	0,8
Altri operatori non finanziari	47,7	91,5
Prestatori di servizi di gioco	439,1	0,0
Uffici della PA	717,1	97,8

Figura b.2

Ricevute per classi temporali dei tempi di inoltro

(valori percentuali)

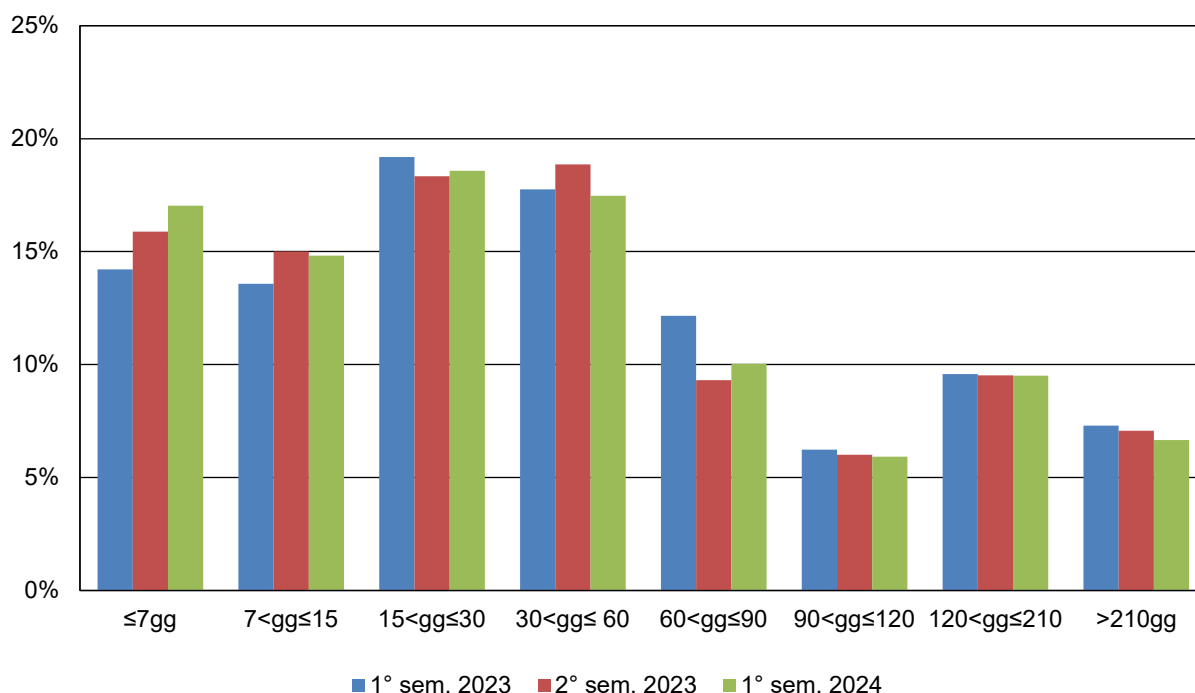


Tavola b.3

Valori mediани dei tempi di inoltro per tipologia di segnalante

(valori in giorni)

TIPOLOGIE DI SEGNALANTI	Mediana	TIPOLOGIE DI SEGNALANTI	Mediana
Totale	30	Professionisti	11
Banche e Poste	25	Notai e CNN	11
Intermediari e operatori finanziari	36	Dottori commercialisti, esperti contabili, consulenti del lavoro	87
IMEL e punti di contatto di IMEL comunitari	55	Studi associati, interprofessionali e tra avvocati	11
IP e punti di contatto di prestatori di servizi di pagamento comunitari	31	Avvocati	38
SIM	4	Società di revisione e revisori legali	144
SGR, SICAV e SICAF	107	Altri soggetti esercenti attività professionale	118
Intermediari finanziari ex art. 106 TUB	66	Operatori non finanziari	43
Società fiduciarie ex art. 106 TUB	18	Soggetti in attività di custodia e trasporto valori	49
Imprese di assicurazione	25	Operatori in commercio o fabbricazione di oro o preziosi	14
Intermediari e operatori finanziari non inclusi nelle precedenti categorie	27	Operatori in valuta virtuale	148
Società di gestione di mercati e strumenti finanziari	123	Altri operatori non finanziari	38
Uffici della PA	581	Prestatori di servizi di gioco	73

Tavola b.4
Ricevute per forma tecnica e tipologia di segnalante
(valori percentuali)

FORME TECNICHE	Totale	Banche e Poste	Altri intermediari e operatori finanziari	Professionisti	Altri soggetti non finanziari
Totale	100,0	100,0	100,0	100,0	100,0
Bonifici nazionali	36,0	61,0	24,5	0,3	0,0
Operazioni in contante	26,0	7,8	38,7	0,0	0,1
Bonifici esteri	15,9	0,0	26,4	0,0	0,0
Carte di pagamento e moneta elettronica	9,4	13,5	7,8	0,1	0,0
Operazioni con assegni circolari	0,1	0,0	0,0	0,1	2,7
Operazioni con titoli di credito	4,1	9,9	1,1	0,1	0,2
Disposizioni di trasferimento (money transfer)	2,1	0,0	0,0	0,0	47,5
Operazioni societarie	0,9	2,0	0,4	0,1	0,0
Operazioni immobiliari	1,0	2,6	0,2	0,0	0,0
Giochi e scommesse	0,3	0,0	0,0	49,4	0,1
Commercio di oro e preziosi	0,2	0,0	0,0	36,3	0,0
Altro	4,0	3,1	1,1	13,7	49,4

Tavola b.5
Nuovi segnalanti per tipologia
(valori assoluti)

TIPOLOGIE DI SEGNALANTI	2023				2024			
	1° sem.		2° sem.		1° sem.		2° sem.	
	Nuovi segnalanti	di cui attivi ¹	Nuovi segnalanti	di cui attivi	Nuovi segnalanti	di cui attivi	Nuovi segnalanti	di cui attivi
Totale	334	56	268	60	193	35		
Banche e Poste	1	0	1	0	1	0		
Intermediari e operatori finanziari	31	0	31	5	16	0		
Società di gestione di mercati e strumenti finanziari	0	0	0	0	0	0		
Professionisti	220	46	158	42	117	16		
Operatori non finanziari	29	8	35	10	33	13		
Prestatori di servizi di gioco	3	0	3	0	1	1		
Uffici della PA	50	2	40	3	25	5		

¹ Segnalanti che si sono attivati inviando almeno una segnalazione di operazione sospetta nel semestre di iscrizione.

Figura b.4

Richieste di informazioni da parte della UIF per motivo e tipologia di destinatario

(percentuale sul totale delle indagini trasmesse nel semestre)

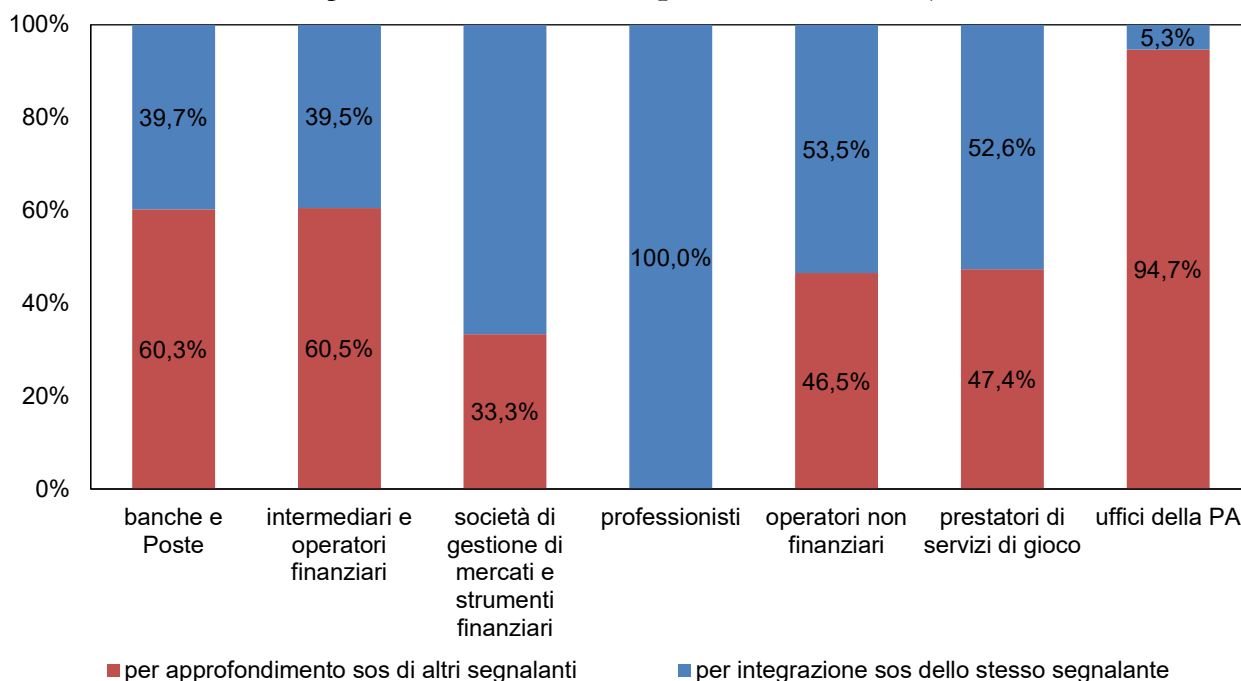


Figura b.5

Richieste di informazioni da parte della UIF per tempi di risposta e tipologia di destinatario

(percentuale sul totale delle risposte ricevute nel semestre)

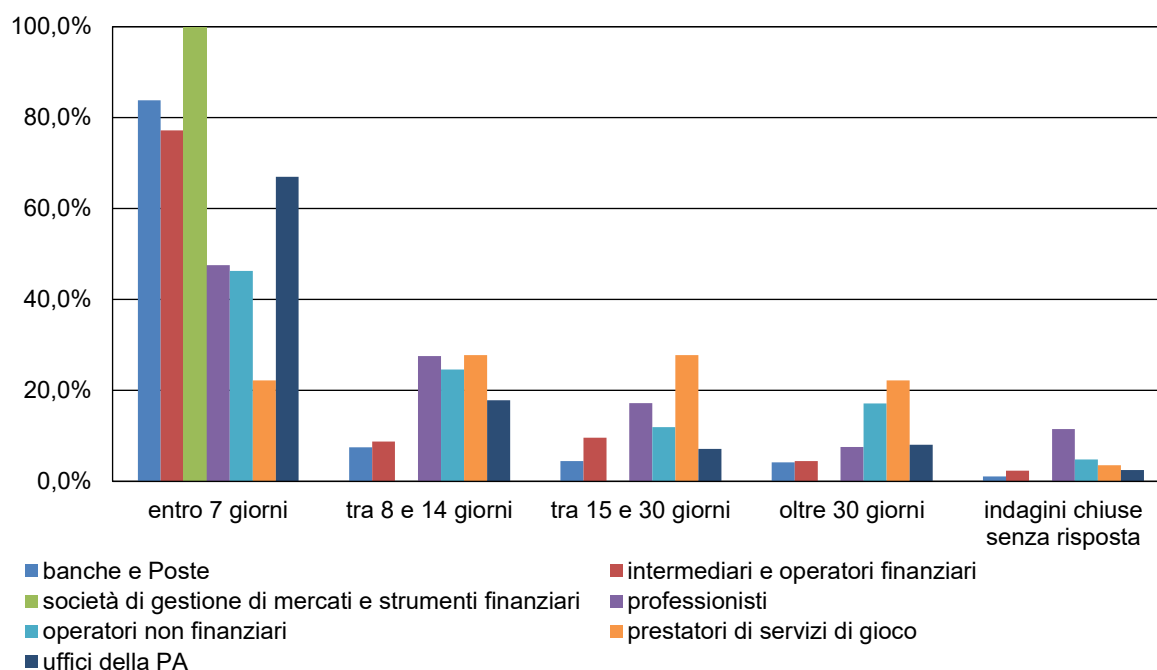


Tavola c.1

Pubblica amministrazione: comunicazioni ricevute per area territoriale¹

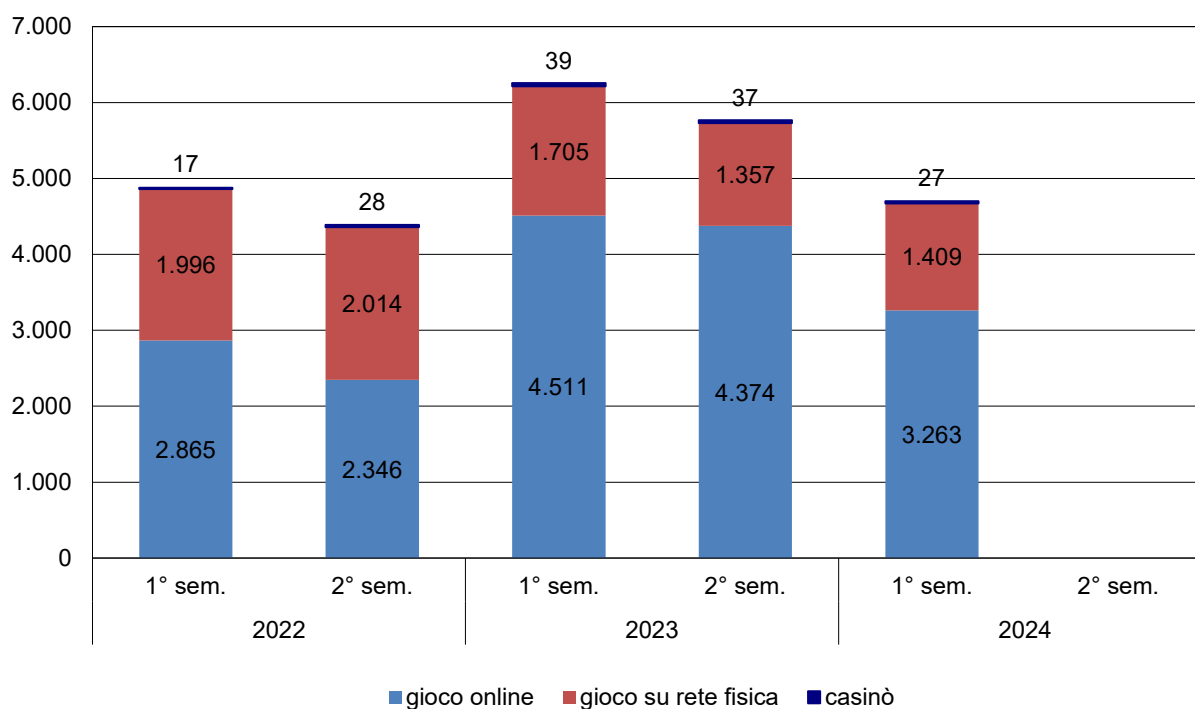
(valori assoluti)

TERRITORI	2023				2024			
	1° sem.		2° sem.		1° sem.		2° sem.	
	Comunicazioni	N. PA ²	Comunicazioni	N. PA	Comunicazioni	N. PA	Comunicazioni	N. PA
Totale	154	11	260	15	756	23		
Nord	7	5	6	5	118	13		
Centro	142	2	247	6	608	7		
Sud e isole	4	3	5	3	29	2		
Esteri	1	1	2	1	1	1		

Figura c.3

Prestatori di servizi di gioco: segnalazioni ricevute per categoria di segnalante

(valori assoluti)



¹ Per le comunicazioni relative a più operazioni è stata considerata l'area territoriale della prima operazione.

² Numero di Pubbliche Amministrazioni distinte che hanno trasmesso le comunicazioni in esame.

Altri operatori non finanziari	Prestatori di servizi relativi a società e trust	comma 5, lett. a)
	Soggetti che esercitano attività di commercio di cose antiche, di commercio di opere d'arte o che agiscono in qualità di intermediari nel commercio delle medesime opere, anche quando tale attività è effettuata da gallerie d'arte o case d'asta di cui all'art. 115 TULPS qualora il valore dell'operazione, anche se frazionata o di operazioni collegate sia pari o superiore a 10.000 euro	comma 5, lett. b)
	Soggetti che conservano o commerciano opere d'arte ovvero che agiscono da intermediari nel commercio delle stesse, qualora tale attività è effettuata all'interno di porti franchi e il valore dell'operazione, anche se frazionata, o di operazioni collegate sia pari o superiore a 10.000 euro	comma 5, lett. c)
	Agenti in affari che svolgono attività in mediazione immobiliare in presenza dell'iscrizione al Registro delle imprese, anche quando agiscono in qualità di intermediari nella locazione di un bene immobile e, in tal caso, limitatamente alle sole operazioni per le quali il canone mensile è pari o superiore a 10.000 euro	comma 5, lett. e)
	Soggetti che esercitano attività di mediazione civile	comma 5, lett. g)
	Soggetti che svolgono attività di recupero stragiudiziale dei crediti per conto terzi, in presenza della licenza di cui all'art. 115 TULPS, fuori dall'ipotesi di cui all'art. 128-quaterdecies TUB	comma 5, lett. h)
Prestatori di servizi di gioco¹⁴	Operatori di gioco online che offrono, attraverso la rete internet e altre reti telematiche o di telecomunicazione, giochi, con vincite in denaro, su concessione dell'Agenzia delle Dogane e dei monopoli	comma 6, lett. a)
	Operatori di gioco su rete fisica che offrono, anche attraverso distributori ed esercenti, a qualsiasi titolo contrattualizzati, giochi, con vincite in denaro, su concessione dell'Agenzia delle Dogane e dei monopoli	comma 6, lett. b)
	Soggetti che gestiscono case da gioco, in presenza delle autorizzazioni concesse dalle leggi in vigore e del requisito di cui all'art. 5, comma 3, del DL 457/1997 (casinò)	comma 6, lett. c)
Uffici della PA¹⁵	Uffici delle Pubbliche amministrazioni	art.10, comma 4, D.lgs. 231/2007

¹⁴ La categoria può ricomprendere anche i destinatari degli obblighi antiriciclaggio di cui all'art. 1, comma 644, della L. 190/2014 ovvero i soggetti che offrono scommesse con vincite in denaro in Italia, per conto proprio ovvero di soggetti terzi, anche esteri, senza essere collegati al totalizzatore nazionale dell'Agenzia delle Dogane e dei monopoli, che non hanno aderito al regime di regolarizzazione di cui al comma 643 della stessa legge, ovvero che ne sono decaduti (ferma restando l'applicazione di quanto previsto dall'art. 4, comma 4-bis, della L. 401/1989). Tali soggetti possono operare sia a terra sia online.

¹⁵ La Pubblica amministrazione è soggetta a un particolare regime che prevede l'obbligo di inviare alla UIF comunicazioni concernenti le operazioni sospette rilevate.

In alcuni casi, per semplicità di lettura o per evidenziare trend caratteristici di un determinato settore, le tipologie di segnalanti sono state raggruppate in macro-tipologie di diverso livello di aggregazione. Di seguito si riporta la composizione delle macro-tipologie utilizzate nella sezione A.

MACRO-TIPOLOGIA 1	MACRO-TIPOLOGIA 2	MACRO-TIPOLOGIA 3	Tipologie di segnalanti incluse
Intermediari e operatori bancari e finanziari	Banche e Poste	Banche e Poste	Banche e Poste
	Altri intermediari e operatori finanziari	Intermediari e operatori finanziari	<ul style="list-style-type: none"> - IMEL e punti di contatto di IMEL comunitari - IP e punti di contatto di prestatori di servizi di pagamento comunitari - SIM - SGR, SICAV e SICAF - Intermediari finanziari ex art. 106 TUB - Società fiduciarie ex art. 106 TUB - Imprese di assicurazione - Intermediari e operatori finanziari non inclusi nelle precedenti categorie
		Società di gestione di mercati e strumenti finanziari	Società di gestione di mercati e strumenti finanziari
Soggetti non finanziari	Professionisti	Professionisti	<ul style="list-style-type: none"> - Notai e CNN - Dottori commercialisti, esperti contabili, consulenti del lavoro - Studi associati, interprofessionali e tra avvocati - Avvocati - Società di revisione e revisori legali - Altri soggetti esercenti attività professionale
			Altri soggetti non finanziari
	Prestatori di servizi di gioco	Prestatori di servizi di gioco	
	Uffici della PA	Uffici delle Pubbliche amministrazioni	